

# Kompetenzen ermitteln

## Beispiel-Testheft

(ohne Englisch und Rechtschreibung)

2017

5



Beispielaufgaben

2 3 7 8 9



## **Liebe Lehrerinnen, liebe Lehrer,**

vorliegend finden Sie ein Beispiel-Testheft für den Jahrgang 5 mit Aufgaben zu den Testbereichen Deutsch-Leseverstehen, Mathematik und Naturwissenschaft. Anhand der Beispielaufgaben erhalten Sie einen Eindruck über die Aufgabenformate bei KERMIT 5. Sie können es nutzen, um Schülerinnen und Schülern mit den Testformaten und dem Testablauf vertraut zu machen.

Alle Aufgaben sind bereits einmal in KERMIT-5-Testheften enthalten gewesen, werden aber aufgrund von inhaltlichen oder testtheoretischen Überlegungen nicht mehr genutzt. Das Beispielheft ist deshalb nicht repräsentativ für die bei KERMIT 5 getesteten Inhalte. Wenn Sie einen Eindruck der Inhalte bekommen möchten, können Sie die KERMIT-5-Rückmeldungen für die Grundschule oder die weiterführenden Schulen zurate ziehen. Dort gibt es zahlreiche Informationen zu verschiedenen Aspekten der getesteten Kompetenzen.

Dieses Heft beinhaltet keine Aufgaben zu den Domänen Deutsch-Rechtschreibung und Englisch, da in diesen Testbereichen bisher nicht ausreichend freigegebene Aufgaben existieren.

Ihr KERMIT Team

## Liebe Schülerin, lieber Schüler,

bitte trage auf dieser Seite deinen **Schüler-Code** ein.

Schreibe ...

in das erste Kästchen ⇒ den **ersten** Buchstaben deines **Vornamens** (Beispiel: **A**nne)

in das zweite Kästchen ⇒ den **letzten** Buchstaben deines **Vornamens** (Beispiel: An**e**)

in das dritte Kästchen ⇒ den **letzten** Buchstaben deines **Nachnamens** (Beispiel: Mü**l**ler)

in das vierte und fünfte Kästchen ⇒ deinen **Geburts**tag (Beispiel: **23**)

in das sechste und siebte Kästchen ⇒ deinen **Geburts**monat (Beispiel: **01** für Januar)

Beispiel: **Anne Müller**, geboren am **23. Januar** 2005

Beispiel-Code:

<b>A</b>	<b>E</b>	<b>R</b>	<b>2</b>	<b>3</b>	<b>0</b>	<b>1</b>
----------	----------	----------	----------	----------	----------	----------

Bitte trage hier nun deinen persönlichen Schüler-Code ein.

Dein Schüler-Code:

--	--	--	--	--	--	--

Bitte kreuze an, ob du ein Junge oder ein Mädchen bist.

Ich bin ein Junge.

Ich bin ein Mädchen.

Welchen Namen hat die Schule, die du im **3. Schuljahr** besucht hast?



Damalige Klasse / Lerngruppe:



In welcher Straße ist die damalige Schule?



## Hinweise zur Testbearbeitung

Die Aufgaben unterscheiden sich darin, wie du sie bearbeiten sollst.

Bei den meisten Aufgaben sind mehrere Antworten angegeben, von denen **nur eine** richtig ist. Du musst die richtige Antwort finden und ankreuzen.

Berechne $6 + 17 =$		
A	<input type="checkbox"/>	21
B	<input checked="" type="checkbox"/>	23
C	<input type="checkbox"/>	19
D	<input type="checkbox"/>	26

Lösung B ist richtig und angekreuzt, weil 6 plus 17 gleich 23 ergibt.

Wenn du merkst, dass du ein falsches Kästchen angekreuzt hast, kannst du das korrigieren. Male das falsch angekreuzte Kästchen vollständig aus und kreuze das richtige Kästchen an.

Berechne $6 + 17 =$		
A	<input type="checkbox"/>	21
B	<input checked="" type="checkbox"/>	23
C	<input type="checkbox"/>	19
D	<input type="checkbox"/>	26

Bei anderen Aufgaben musst du ankreuzen, ob jede einzelne der vorgegebenen Aussagen **richtig** oder **falsch** ist.

Zeit kann in verschiedene Abschnitte unterteilt werden.		
	<b>richtig</b>	<b>falsch</b>
1	Ein Tag hat 24 Stunden.	<input checked="" type="checkbox"/> <input type="checkbox"/>
2	Ein Jahr hat immer 365 Tage.	<input type="checkbox"/> <input checked="" type="checkbox"/>

Außerdem kommen Aufgaben vor, bei denen Worte oder Buchstaben richtig zugeordnet werden müssen.

Die folgenden Tiere leben auf verschiedenen Kontinenten: Afrika (A), Asien (B) und Australien (C). Trage in die Kästchen die richtigen Buchstaben ein.

1	Känguru	C
2	Löwe	A
3	Tiger	B


Manchmal müssen Worte in die richtige Reihenfolge gebracht werden.

Ein Bauer möchte Weizen anbauen.  
Nummeriere die Arbeiten in der richtigen Reihenfolge.

3 ernten

1 säen

2 düngen

Es gibt auch Aufgaben, bei denen du ein Rechenergebnis, ein Wort oder eine kurze Antwort aufschreiben sollst (  ).

Versuche, so viele Testaufgaben wie möglich zu bearbeiten. Du wirst merken, dass die Aufgaben unterschiedlich schwer sind. Es gibt leichte, mittlere und sehr schwere Aufgaben. Fast nie kann jemand alle Aufgaben richtig lösen. Daher ist es normal, wenn du bei einigen Aufgaben nicht weißt, welche Lösung richtig ist. Beachte dann folgende Tipps:


- Wenn du dir bei einer Aufgabe nicht sicher bist, halte dich nicht lange damit auf. Entscheide dich für die Antwort, die du für die beste hältst, und mache bei der nächsten Aufgabe weiter.
- Wenn du am Ende eines Tests noch Zeit hast, kannst du die Lösungen der Aufgaben, die du gerade bearbeitet hast, noch einmal überprüfen.

Am Ende jedes Testteils befindet sich der so genannte Anstrengungs-Tacho. Bitte gib dort an, wie sehr du dich bei dem vorangegangenen Testteil angestrengt hast. Bitte beantworte diese Frage auch dann, wenn du mit den Aufgaben des Testteils nicht fertig geworden bist.

# *Deutsch*

## *Leseverstehen*

Auf den nächsten Seiten stehen mehrere Texte mit Aufgaben. Lies zuerst den Text und bearbeite nach dem Lesen die Aufgaben dazu. Nachdem du mit den Aufgaben zu einem Text fertig geworden bist, lies gleich den nächsten Text und bearbeite die Aufgaben dazu.

Sobald du das STOPP-Zeichen  siehst, hast du die letzte Seite im Teil Deutsch-Leseverstehen erreicht.

Wenn noch Zeit übrig ist, kannst du deine Lösungen in diesem Teil noch einmal kontrollieren.

Du hast für das Lesen der Texte und die Bearbeitung der Aufgaben **35 Minuten** Zeit.

Bitte blättere erst um, wenn du dazu aufgefordert wirst.



# Tierische Helfer: Polizeipferde

- 1 **Wenn sie mit ihren uniformierten Reitern durch die Straßen schreiten, hat das immer etwas Erhabenes: Polizeipferde strahlen Stolz und Sympathie aus. Für ihre menschlichen Kollegen sind die großen Vierbeiner eine echte Bereicherung.**

## **Tierische Herausforderungen**

- 5 Hupen, Schreien, Knallen und Pfeifen: Diese Geräuschkulisse ist Alltag für Polizeipferde. Sie bewegen sich im dichten Straßenverkehr, durch grölende Fans und fahnschwenkende Demonstranten. Auch laute Knallkörper fliegen immer wieder durch die Gegend. Kein Job für schwache Nerven also.

- Den großen Rotschimmel Eragon kann das alles nicht beeindrucken. Seit Mai 2011 ist  
10 der Holsteiner bei der Reiterstaffel in Hamburg und will was erleben. Deshalb geht er auch lieber zu Fußballspielen als auf Patrouille in den Park, erzählt uns sein Reiter Christopher Korte. „Eragon hat einen besonderen Charakter: Er ist unerschrocken, brav und hat kein Problem mit Menschenmassen. Die Arbeit macht ihm Spaß und er ist gern mit den anderen Pferden von der Reiterstaffel unterwegs.“ Nur eins sei dem  
15 liebenswürdigen Vierbeiner nicht ganz geheuer: „Eragon hat Angst vor Wasser. Aber zum Glück muss man im Polizeidienst ja nicht so oft schwimmen“, so Korte.

## **Außergewöhnliche Ausbildung**

- Doch Eragons Unerschrockenheit im Polizeieinsatz musste erst trainiert werden. Auch für ihn war der Einsatz bei Fußballspielen und Demonstrationen zu Beginn eine  
20 große Herausforderung. Denn Pferde sind Fluchttiere, die bei Gefahr erst einmal das Weite suchen. Eine gute Ausbildung bei der Reiterstaffel ist deshalb ganz besonders wichtig.

- Ein zukünftiges Polizeipferd muss zunächst bestimmte Kriterien erfüllen. Neben einer Mindestgröße von 1,65 Metern müssen die Vierbeiner ein angenehmes  
25 Temperament und gute Charaktereigenschaften mitbringen. Wallache, das heißt kastrierte Hengste, sind ausgeglichener als Hengste und Stuten und werden deshalb



bevorzugt für den Polizeidienst ausgewählt - so wie Eragon. Mit seinen 1,80 Metern ist er besonders groß und bringt alles mit, was ein Pferd für den Polizeidienst braucht.

- 30 Ein Pferd, das in der Ausbildung ist, heißt „Remonte“. Je nach Vorausbildungsstand dauert die Ausbildung der Pferde zwischen einem halben und zwei Jahren. In der Ausbildung werden die Pferde nicht nur im Dressur- und Springreiten ausgebildet, sondern auch in der sogenannten „Gewöhnungsarbeit“. Hier werden Einsatzsituationen nachgespielt, indem zum Beispiel mit flatternden Fahnen,
- 35 Plastikbeuteln, Luftballons oder klappernden Blechdosen hantiert wird. Auch Ausritte im Straßenverkehr gehören mit zur Ausbildung, um die Pferde an Straßenlärm und vorbeifahrende Autos zu gewöhnen.

- „Bei den Trainings gehen die Pferde immer als Gewinner hervor. Und Eragon ist gerne Gewinner!“, erzählt uns Christopher Korte schmunzelnd. Kein Wunder, dass
- 40 Eragon einmal Springpferd werden sollte. Die Pferde von der Reiterstaffel sollen lernen, dass Dinge, die zunächst bedrohlich wirken, für sie letztlich keine Gefahr darstellen. Das stärkt ihr Selbstbewusstsein. Am Ende gibt es eine Abschlussprüfung. Dann sind die Polizeipferde offiziell einsatzbereit.

### **Unersetzbare Mitarbeiter**

- 45 Eragon und seine Kollegen sind aus dem Polizeidienst nicht mehr wegzudenken. Bei Großeinsätzen wie Fußballspielen ersetzt ein Pferd bis zu 10 menschliche Polizisten. Außerdem verschaffen sie ihren Reitern einen besseren Überblick: „Von Eragons Rücken aus kann ich gefährliche Situationen viel früher erkennen als die Kollegen, die zu Fuß unterwegs sind. Auch über Hecken oder andere große Hindernisse kann
- 50 ich so leicht schauen, was zum Beispiel bei der Verhinderung von Einbrüchen oder einer Vermisstensuche sehr hilfreich ist“, sagt Christopher Korte. Außerdem tragen die Pferde ihre Reiter auch durch Gebiete, die zu Fuß oder mit dem Polizeiauto nur schwer zu erreichen wären: etwa Wälder und Grünanlagen.

55 Vor allem aber bestechen die Polizeipferde durch ihr Wesen. Als Sympathieträger verhindern sie Konflikte und tragen außerdem zu einer guten Beziehung zwischen Polizei und Bürgern bei. „Welcher Bürger hat schon mal einen Polizeiwagen gestreichelt?“, fragt Christopher Korte und lacht.

60 Ihren wohlverdienten Feierabend verbringen die acht Pferde von der Hamburger Reiterstaffel immer auf einer grünen Weide. Hier können sie sich erholen. Doch dem Kraftpaket Eragon ist das schnell zu langweilig. Der 700 Kilo schwere Wallach freut sich schon auf den nächsten spannenden Einsatz. Hut ab vor diesem nervenstarken Helfer und seinen Kollegen!

---

Text von Lea Käßmann / <http://www.geolino.de>

### 1.1 Wie heißt der Reiter des Polizeipferdes Eragon?



### 1.2 Das Polizeipferd Eragon ist ein ...

- A  Rappe.
- B  Fuchs.
- C  Brauner.
- D  Schimmel.

**1.3** Welcher Pferderasse gehört das Polizeipferd Eragon an?

Das Polizeipferd Eragon ist ein ...

- A  Hannoveraner.
- B  Holsteiner.
- C  Hackney.
- D  Haflinger.

**1.4** Was zeichnet das Polizeipferd Eragon aus?




Eragon ...

**richtig**                      **falsch**

- |   |                                      |                          |                          |
|---|--------------------------------------|--------------------------|--------------------------|
| 1 | kann schnell galoppieren.            | <input type="checkbox"/> | <input type="checkbox"/> |
| 2 | ist brav und unerschrocken.          | <input type="checkbox"/> | <input type="checkbox"/> |
| 3 | hat Angst vor großen Menschenmassen. | <input type="checkbox"/> | <input type="checkbox"/> |
| 4 | wurde kastriert.                     | <input type="checkbox"/> | <input type="checkbox"/> |
| 5 | ist wasserscheu.                     | <input type="checkbox"/> | <input type="checkbox"/> |
| 6 | ist ausgeglichen.                    | <input type="checkbox"/> | <input type="checkbox"/> |
| 7 | wiegt 800 Kilo.                      | <input type="checkbox"/> | <input type="checkbox"/> |
| 8 | gehört zur Hamburger Reiterstaffel.  | <input type="checkbox"/> | <input type="checkbox"/> |

**1.5** An welche Geräusche muss ein Polizeipferd gewöhnt werden?

Nenne drei Beispiele aus dem Text.

- 1  \_\_\_\_\_
- 2  \_\_\_\_\_
- 3  \_\_\_\_\_

**1.6** Wie wird der Begriff „Remonte“ im Text erklärt?



---

---

**1.7** Wie werden die Pferde an den Polizeieinsatz gewöhnt?

Nenne drei Beispiele aus dem Text.

1



---

2



---

3



---

**1.8** Ordne zu: Welche Überschrift passt zu welchem Textabschnitt? Trage den Buchstaben der Überschrift rechts in das Kästchen des passenden Textabschnitts ein.  
(Eine Überschrift bleibt übrig.)

Überschrift	
<b>A</b>	Die Ausbildung der Polizeipferde
<b>B</b>	Der strahlende Sieger
<b>C</b>	Vorteile der Reiterstaffel
<b>D</b>	Das Polizeipferd Eragon
<b>E</b>	Anforderungen an Polizeipferde
<b>F</b>	Krach bei der Arbeit

Textabschnitt	Buchstabe
Zeile 5-8	
Zeile 9-16	
Zeile 23-29	
Zeile 30-43	
Zeile 45-57	

**1.9** Nenne drei Stärken, über die Polizeipferde nach ihrer Ausbildung verfügen müssen!

1



2



3



**1.10** Welche Vorteile bietet der Einsatz von Polizeipferden gegenüber dem Polizeiauto?  
Gib zwei Gründe an.

1



2



Bitte blättere erst um, wenn du dazu aufgefordert wirst.

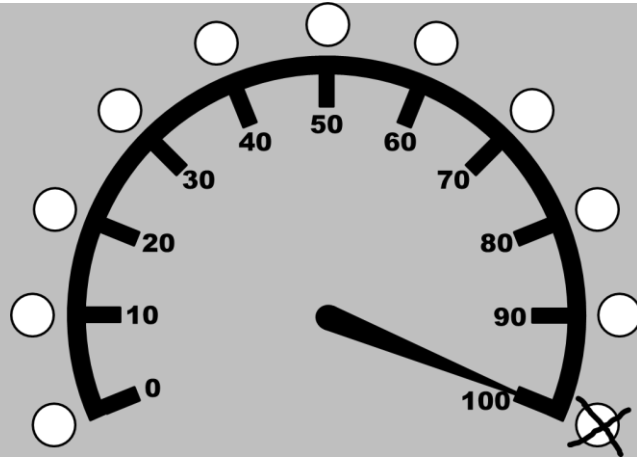


## Anstrengungs-Tacho: Deutsch - Leseverstehen

Du hast das Ende des Testteils erreicht. Die Fragen auf dieser Seite gehören nicht zum Test. Deine Antworten darauf sind freiwillig. Du würdest uns helfen, wenn du uns sagst, wie viel Mühe du dir bei den Aufgaben gegeben hast.

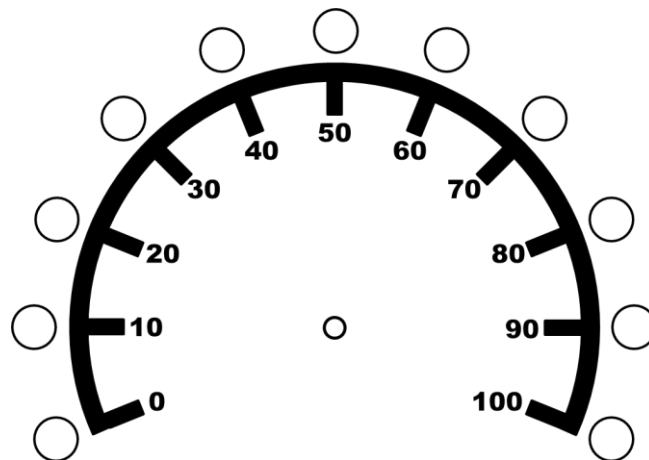
Stell dir bitte eine Situation vor, die für dich persönlich sehr wichtig ist. Du willst dein Bestes geben. Deshalb strengst du dich so sehr an, wie es nur irgendwie geht.

In dieser Situation würdest du auf einem „Anstrengungs-Tacho“ den höchsten Wert ankreuzen:



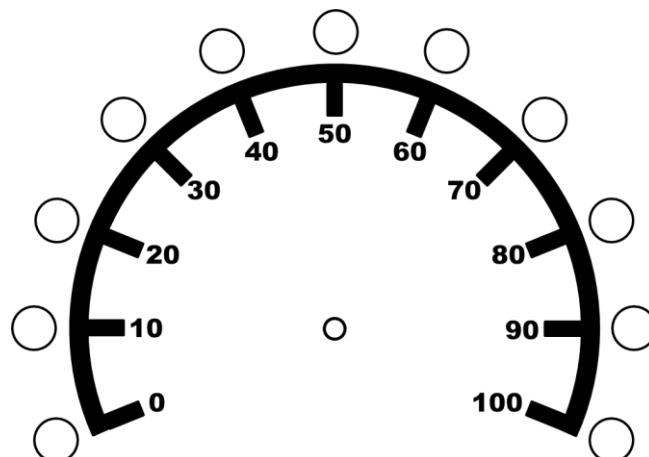
Wie sehr hast du dich – im Vergleich dazu – bei dem letzten Testteil angestrengt?

Kreuze an.




Wenn der letzte Testteil als Klassenarbeit benotet würde, wie sehr hättest du dich dann angestrengt?

Kreuze an.



# Mathematik

Jetzt ist Mathematik an der Reihe. Versuche, möglichst alle Aufgaben zu bearbeiten. Es ist normal, wenn du nicht bei allen Aufgaben die richtige Lösung weißt. Dann hilft es zu überlegen, welche Antworten sicher falsch sind und welche die beste ist. Halte dich nicht zu lange mit einer Aufgabe auf, bei der du unsicher bist, welche Antwort richtig ist. Entscheide dich für eine Antwort und mache bei der nächsten Aufgabe weiter.

Sobald du das STOPP-Zeichen  siehst, hast du die letzte Seite im Teil Mathematik erreicht. Wenn noch Zeit übrig ist, kannst du deine Lösungen in diesem Teil noch einmal kontrollieren.

Du hast für die Mathematik-Aufgaben **40 Minuten** Zeit.

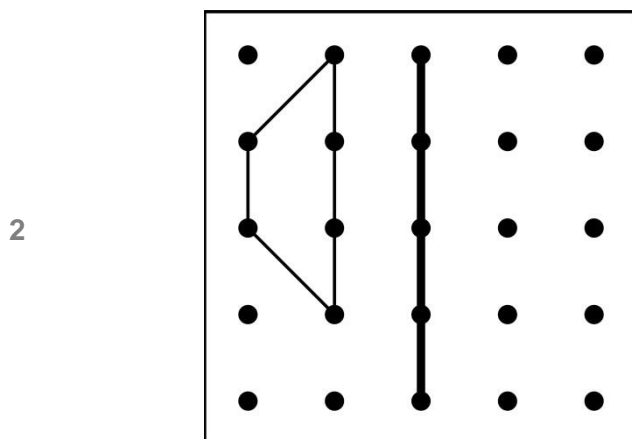
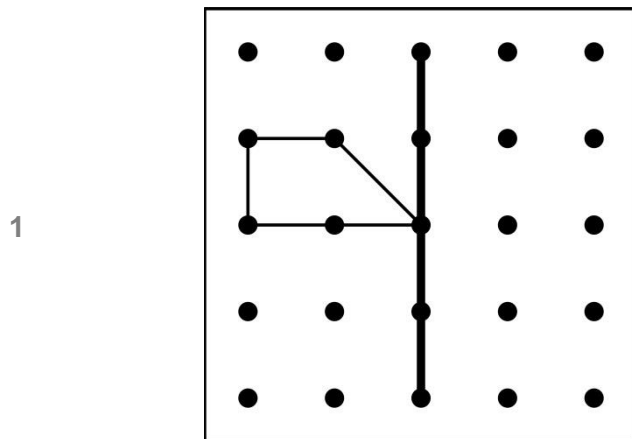
Bitte blättere erst um, wenn du dazu aufgefordert wirst.



**2.1** Kreuze jeweils an.

		sicher	möglich, aber nicht sicher	unmöglich
1	Nach Mittwoch kommt Donnerstag.	<input type="checkbox"/>	<input type="checkbox"/>	<input type="checkbox"/>
2	Meine Mutter ist jünger als ich.	<input type="checkbox"/>	<input type="checkbox"/>	<input type="checkbox"/>
3	Weihnachten ist in diesem Jahr im August.	<input type="checkbox"/>	<input type="checkbox"/>	<input type="checkbox"/>
4	Wenn ich fünf Mal würfele, bekomme ich mindestens eine Zwei.	<input type="checkbox"/>	<input type="checkbox"/>	<input type="checkbox"/>

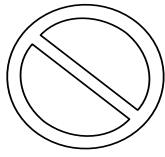
**2.2** Zeichne die Spiegelbilder.



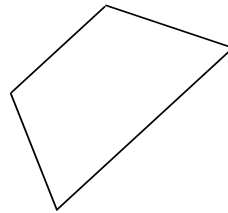


**2.3** Prüfe bei jeder Figur, ob sie keine, eine oder mehrere Spiegelachsen hat. Zeichne sie gegebenenfalls ein.

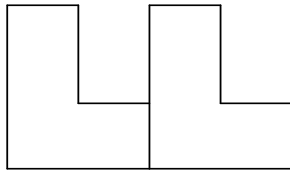
a)



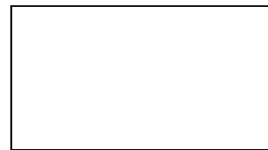
b)



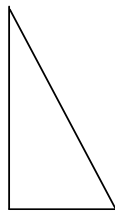
c)



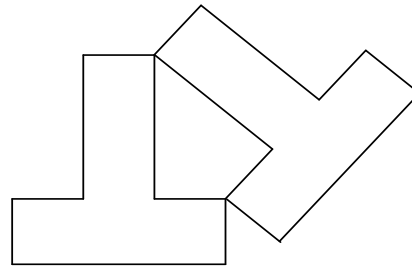
d)



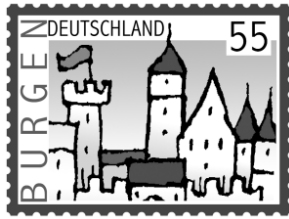
e)



f)



2.4 Wie breit ist die Briefmarke ungefähr?



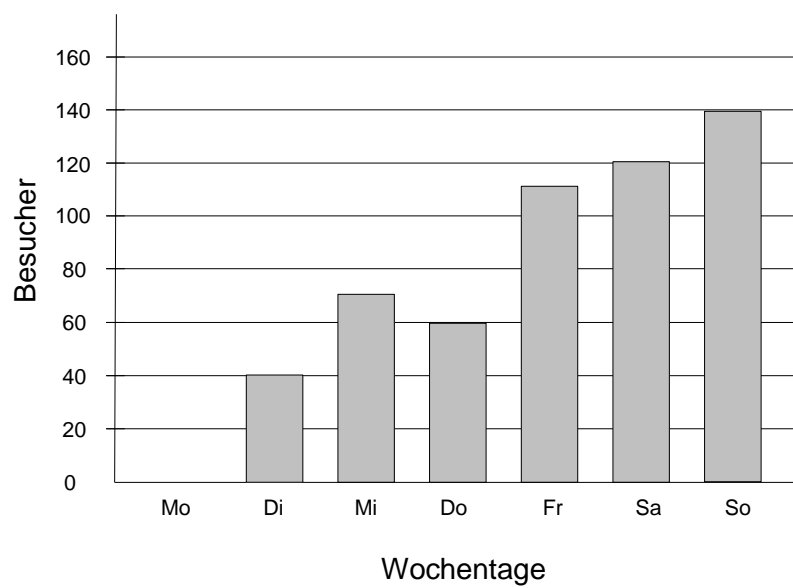
Grafik: © IQB

Die Briefmarke ist ungefähr ...

- A  4 mm breit.
- B  4 cm breit.
- C  4 m breit.
- D  4 km breit.

2.5 In einem Tierpark wurden eine Woche lang die Besucher pro Tag gezählt.

Die Ergebnisse siehst du im Diagramm.



a) Am Montag waren es halb so viele Besucher wie am Samstag.  
Zeichne die Besucherzahlen für Montag in das Diagramm ein.

b) An welchem Tag waren die meisten Besucher im Tierpark?

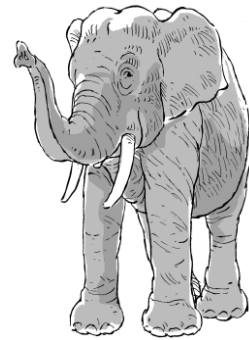


---

c) Wie viele Besucher kamen am Samstag und Sonntag  
insgesamt?



---



2.6 Kreuze an.

$$4 \cdot 0 \cdot 5 \cdot 9 = ?$$

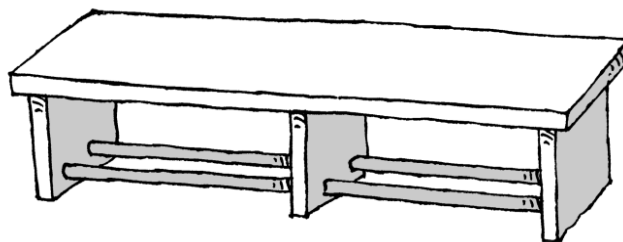
A  108

B  45

C  36

D  0

2.7 Wenn Anna, Bert und Carla auf einer Bank sitzen, welche der folgenden Aussagen trifft dann zu?



A  Es ist **sicher**, dass Anna und Bert nebeneinander sitzen.

B  Es ist **möglich, aber nicht sicher**, dass Carla und Bert nebeneinander sitzen.

C  Es ist **unmöglich**, dass Anna und Carla nebeneinander sitzen.

D  Es ist **sicher**, dass Bert und Carla nicht nebeneinander sitzen.

Bitte blättere erst um, wenn du  
dazu aufgefordert wirst.

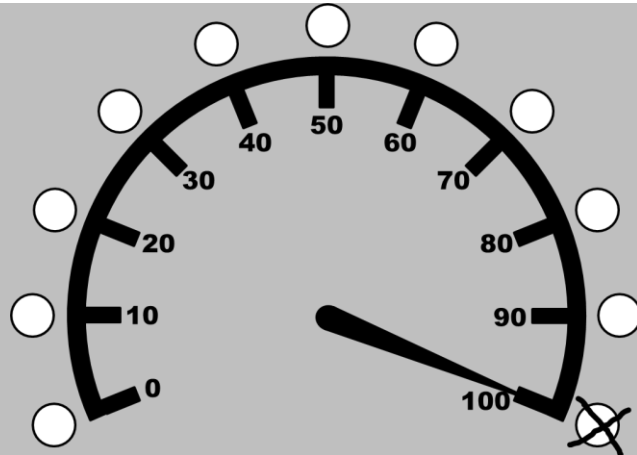


## Anstrengungs-Tacho: Mathematik

Du hast das Ende des Testteils erreicht. Die Fragen auf dieser Seite gehören nicht zum Test. Deine Antworten darauf sind freiwillig. Du würdest uns helfen, wenn du uns sagst, wie viel Mühe du dir bei den Aufgaben gegeben hast.

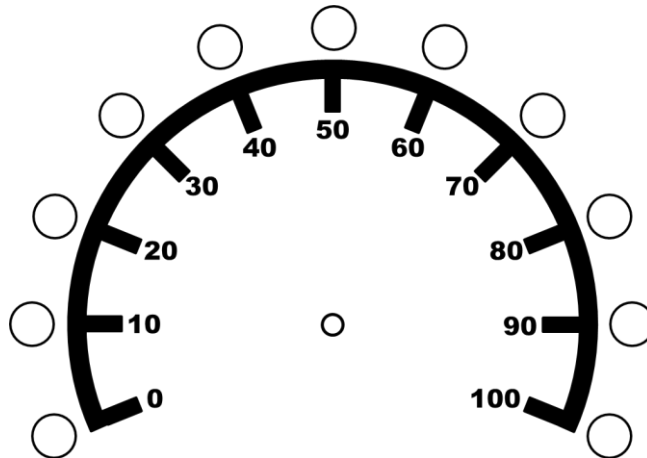
Stell dir bitte eine Situation vor, die für dich persönlich sehr wichtig ist. Du willst dein Bestes geben. Deshalb strengst du dich so sehr an, wie es nur irgendwie geht.

In dieser Situation würdest du auf einem „Anstrengungs-Tacho“ den höchsten Wert ankreuzen:



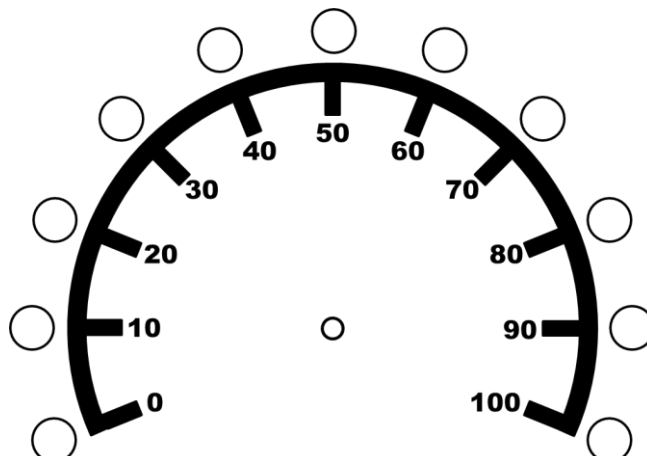
Wie sehr hast du dich – im Vergleich dazu – bei dem letzten Testteil angestrengt?

Kreuze an.




Wenn der letzte Testteil als Klassenarbeit benotet würde, wie sehr hättest du dich dann angestrengt?

Kreuze an.



# ***Naturwissenschaften***

Zuletzt kommen Aufgaben aus verschiedenen naturwissenschaftlichen Bereichen. Einige Themen kennst du bestimmt aus dem Unterricht, andere Themen werden für dich vielleicht neu sein. Versuche, jede Aufgabe zu lösen.

Sobald du das STOPP-Zeichen  siehst, hast du die letzte Seite im Teil Naturwissenschaften erreicht. Wenn noch Zeit übrig ist, kannst du deine Lösungen in diesem Teil noch einmal kontrollieren.

Du hast **30 Minuten** Zeit.

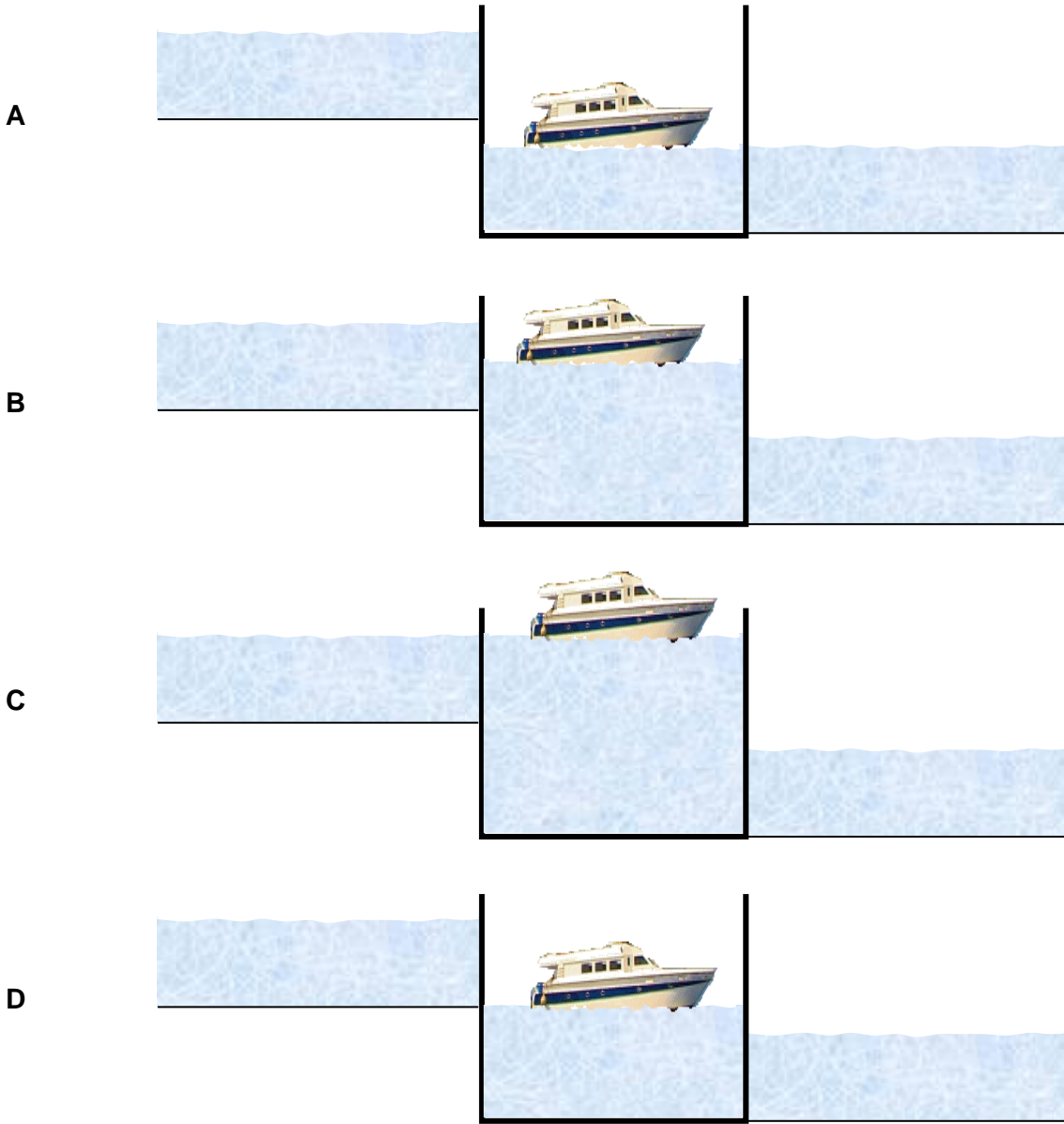
Bitte blättere erst um, wenn du dazu aufgefordert wirst.



**3.1** Ein Boot fährt auf einem Kanal. Es kommt an eine Schleuse. Um den Höhenunterschied der Wasseroberfläche vor und hinter der Schleuse überwinden zu können, muss das Boot in die Schleusenkammer fahren.

Was passiert in der Schleusenkammer?

Bringe die vier Abbildungen (A, B, C und D) in die richtige Reihenfolge und trage die Buchstaben in die Kästchen unten ein.



1	2	3	4

**3.2** Welche Funktionen haben Pflanzenwurzeln?

Pflanzen brauchen Wurzeln zur Aufnahme von Wasser und ...

- A  Erde.
- B  Sauerstoff.
- C  Nährstoffen.
- D  Licht.

**3.3** In einem Hühnerei wächst ein Küken heran. Dabei verbraucht das Küken die Nährstoffe, die im Ei gespeichert sind. Wasser, das vom Küken nicht gebraucht wird, verdunstet aus dem Ei.

Was lässt sich feststellen?

Das Küken wächst ...

- A  und das Ei wird schwerer.
- B  und das Ei bleibt gleich schwer.
- C  und das Ei wird leichter.
- D  und das Ei wird mal schwerer, mal leichter.

**3.4** Im Chemieraum soll das Lehrerpult erneuert werden. Damit auf der Deckplatte des Pults experimentiert werden kann, muss sie säureunempfindlich und stoßfest sein. Außerdem soll sie sowohl hitzebeständig sein, als auch eine geringe Wärmeleitfähigkeit besitzen.

In der Tabelle stehen die Materialien, aus denen ausgewählt werden kann.

Material	Säureunempfindlichkeit	Stoßfestigkeit	Hitzebeständigkeit	Wärmeleitfähigkeit
Holz	niedrig	hoch	niedrig	niedrig
Edelstahl	mittel	hoch	hoch	hoch
Kunststoff	hoch	mittel	mittel	niedrig
Steingut	hoch	mittel	hoch	niedrig

Notiere das am besten und das am schlechtesten geeignete Material.

1 Am **besten** geeignet ist:



\_\_\_\_\_

**3.5** Körper, von denen Schall ausgeht, nennen wir Schallquellen. Körper, die Schall aufnehmen, heißen Schallempfänger. Wir unterscheiden dabei jeweils zwischen künstlichen und natürlichen Schallquellen und zwischen künstlichen und natürlichen Schallempfängern.

**richtig**

**falsch**

1 Der Wecker ist eine künstliche Schallquelle.



2 Das Gähnen eines Kindes ist eine natürliche Schallquelle.



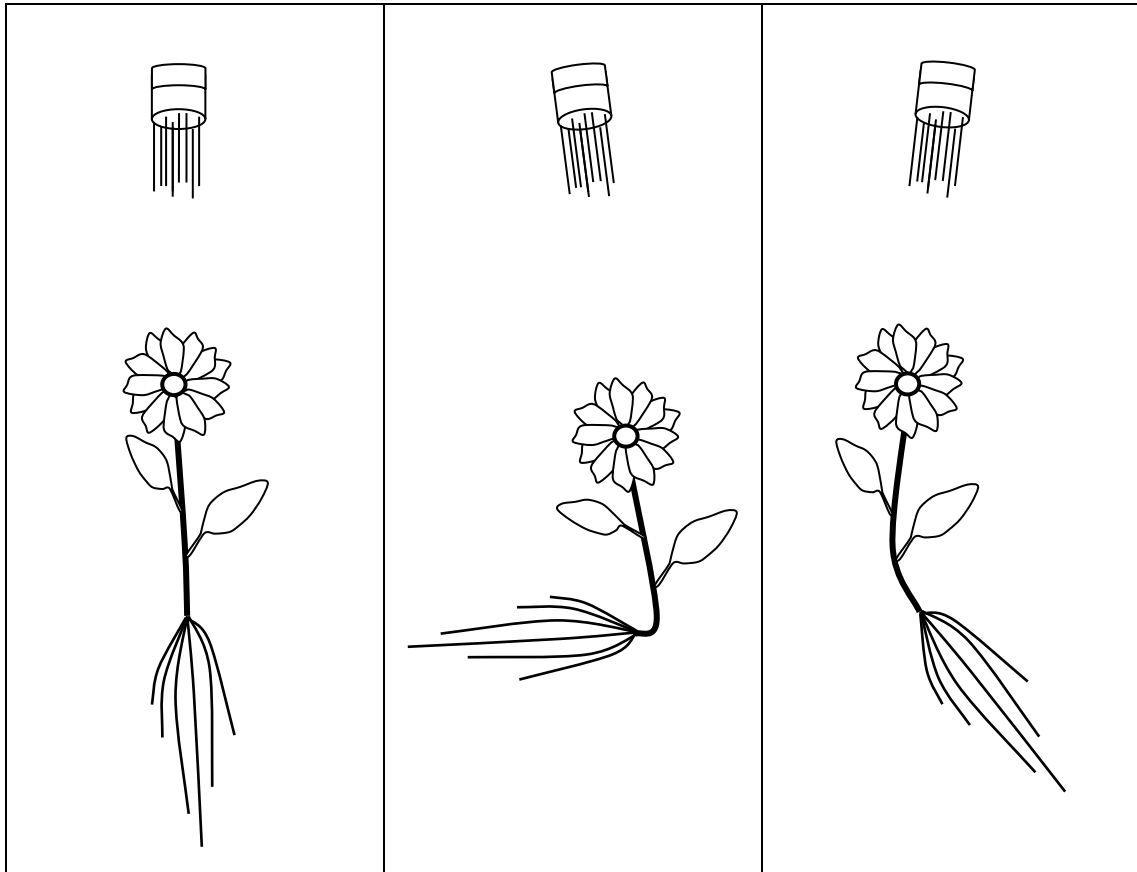
3 Das Mikrophon ist ein natürlicher Schallempfänger.



**3.6.** Ein Teil einer Pflanze wächst in Richtung der Erdanziehungskraft. Der andere Teil wächst in Richtung des Lichts.

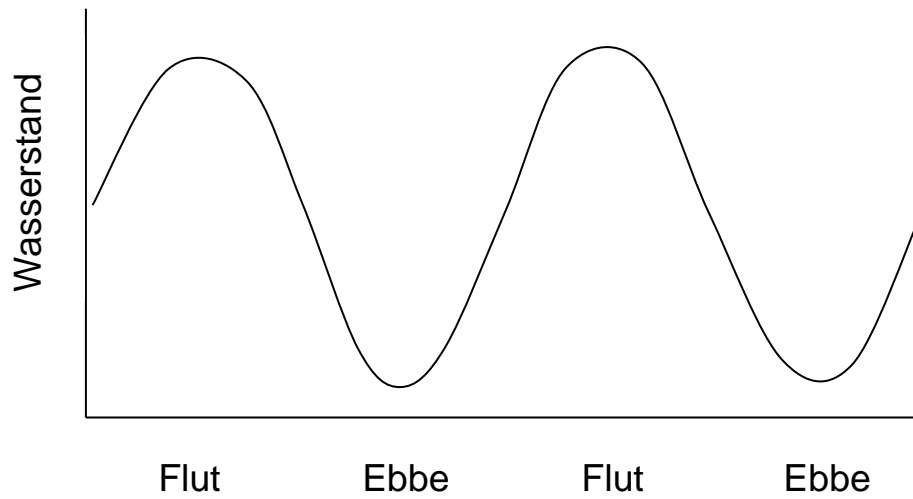
Die drei Abbildungen 1, 2, 3 zeigen Pflanzen, die in Richtung einer künstlichen Lichtquelle wachsen.

Zeichne in jede Abbildung einen Pfeil ein, der in Richtung des Erdmittelpunkts zeigt.



**3.7.** Seehunde fressen Fische und ruhen sich gern auf Sandbänken aus. Sandbänke tauchen nur bei niedrigen Wasserständen aus dem Wasser auf.

Die folgende Grafik zeigt dir den Verlauf von Ebbe und Flut.



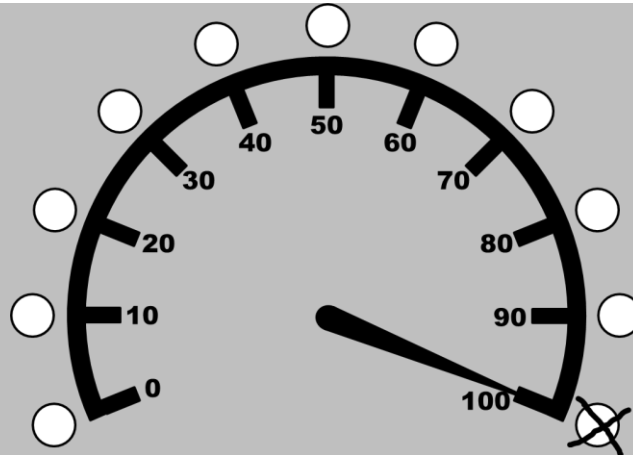
Zeichne in die Grafik die zwei Zeiträume ein, in denen Seehunde bevorzugt auf Fischjagd gehen.

## Anstrengungs-Tacho: Naturwissenschaften

Du hast das Ende des Testteils erreicht. Die Fragen auf dieser Seite gehören nicht zum Test. Deine Antworten darauf sind freiwillig. Du würdest uns helfen, wenn du uns sagst, wie viel Mühe du dir bei den Aufgaben gegeben hast.

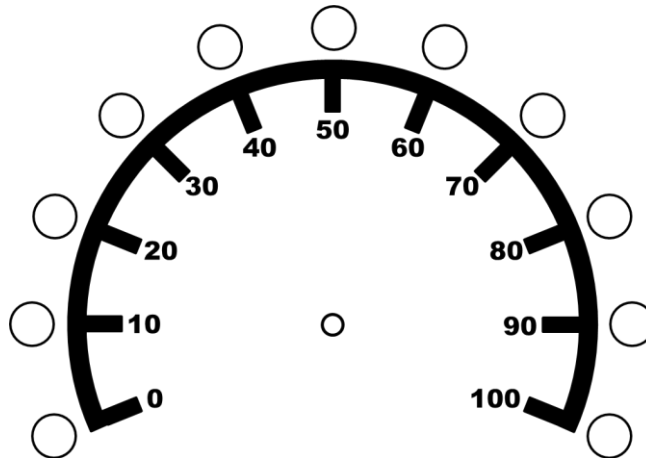
Stell dir bitte eine Situation vor, die für dich persönlich sehr wichtig ist. Du willst dein Bestes geben. Deshalb strengst du dich so sehr an, wie es nur irgendwie geht.

In dieser Situation würdest du auf einem „Anstrengungs-Tacho“ den höchsten Wert ankreuzen:



Wie sehr hast du dich – im Vergleich dazu – bei dem letzten Testteil angestrengt?

Kreuze an.



Wenn der letzte Testteil als Klassenarbeit benotet würde, wie sehr hättest du dich dann angestrengt?

Kreuze an.

